

## Nová Ves slaví 380 let od první písemné zmínky o obci.

### 4. část

Kvalitnější dopravní spojení bylo jedním z nezbytných předpokladů dalšího rozvoje území. Skutečnou silnicí, která ovlivnila rozvoj celého Jablonecka, byla ale až zemská silnice Liberec-Jablonec-Trutnov, nazývaná též Krkonošská. Dokončena byla v roce 1849. Po ní následovaly další, tzv. okresní silnice, z nichž pro Novou Ves nejvýznamnější byla Jablonecko-novoveská silnice, protínající Novou Ves, vystavěná v letech 1867-68 nákladem 15 276 zlatých stavitelem Josefem Stixem z Kokonína.

Již před výstavbou těchto významných komunikací se ale v obci začal rozvíjet sklářský průmysl. Podmínky pro jeho rozvoj připravily reformy Marie Terezie, měnící se postavení nevolného lidu po selském povstání v roce 1773, zásadní změnou bylo zrušení nevolnictví a toleranční patent císaře Josefa II. z roku 1781. Obživu přestalo zajišťovat pouze zemědělství, rozvíjela se řemesla, umožněno bylo samostatné podnikání.



*Novoveská brusírna čp.19 spolu s driketou je zachycena levé části snímku, napravo dům čp.108 (Lubasovi)*

dohoda ohledně nakládání s vodou jako nezbytnou pohonnou silou brusírny s ohledem na vodní práva Doleního mlýna. Zásobní rybník, jehož voda prostřednictvím kamenného náhonu poháněla veliké vodní kolo, ležel přes cestu hned nad domem, v místě dnešní požární nádrže na Ostrém rohu. Ta dnes zaujímá jen zlomek původní vodní plochy a původní vodní nádrži se i přes použití pokročilejších stavebních materiálů nevyrovná ani co do preciznosti provedení, ani co do funkčnosti.

Krátce po postavení první brusírny vznikla o něco níže brusírna druhá – čp. 122 (dnes Vojtíškoví). Vystavěl ji na svých pozemcích, spadajících k čp. 21, brusič skla Josef Knobloch rovněž kolem roku 1800. V téměř urbáři se dozvídáme, že brusírna čp. 122, ležící rovněž na Hraničním potoce, musí vodu zadržovat, více jak pět hodin denně je bez práce do nashromáždění vody. Zásobní rybník značných rozměrů se nalézal v prostoru mezi brusírnami, hned pod vyústěním výtoku z vodního kola výše ležící brusírny (na zahradě rodiny Koňákoví). V roce 1840 již provozuje brusírnu syn zakladatele, Kajetán Knobloch s manželkou Terezií a 6 potomky. Později - kolem roku 1880 již brusírnu vlastní rodina Endlerova.



*Knoblochova, později Endlerova brusírna čp. 122. Napravo vyčnívá štít původní brusírny. (asi 1910)*



Krátce po postavení první brusírny vznikla o něco níže brusírna druhá – čp. 122 (dnes Vojtíškoví). Vystavěl ji na svých pozemcích, spadajících k čp. 21, brusič skla Josef Knobloch rovněž kolem roku 1800. V téměř urbáři se dozvídáme, že brusírna čp. 122, ležící rovněž na Hraničním potoce, musí vodu zadržovat, více jak pět hodin denně je bez práce do nashromáždění vody. Zásobní rybník značných rozměrů se nalézal v prostoru mezi brusírnami, hned pod vyústěním výtoku z vodního kola výše ležící brusírny (na zahradě rodiny Koňákoví). V roce 1840 již provozuje brusírnu syn zakladatele, Kajetán Knobloch s manželkou Terezií a 6 potomky. Později - kolem roku 1880 již brusírnu vlastní rodina Endlerova.

Na nejspodnějším okraji Nové Vsi, na mýtině vklíněné do okolního lesa, byla o několik let později vystavěna další novoveská brusírna čp.127 (dnes Tuláčkovi). Maloskalský urbář z roku 1802 se o ní ještě nezmiňuje, založena byla někdy kolem roku 1810 brusičem Josefem Scheiblerem z čp. 13 (dnes Suchomelovi). Následníkem byl jeho stejnojmenný syn Josef (\*1806). Zásobní rybník se nalézal hned nad domem. Vodní síla byla využita beze zbytku, nad rybníkem, za vozovou cestou, ústila do vodoteče výpuště od vodního kola Doleního mlýna (Vašíčkovi).

*Scheiblerova brusírna čp. 127 se zásobním rybníkem.*



S ohledem na nutný vodní pohon bylo možno další novou brusírnu založit jen na omezeném počtu míst v obci a bylo třeba respektovat již stojící mlýny a brusírny s jejich vodními právy. Proto bylo využito i velmi odlehlé místo v Šupáku - Schuppengruntu na Lužické Nise, na samé hranici novoveského katastru. Na pozemcích statku čp. 77 sedláka Eliase Feixe vznikla kolem roku 1849 jako odlehlá novoveská samota brusírna čp. 167. Jejím majitelem byl krátce nato uváděn Franz Feix ze Smržovky čp. 284. Usazena tu byla rodina brusiče Josefa Hampla z Lučan. Po úmrtí jeho ženy i syna v roce 1855 Hampl z tohoto nehostinného místa odešel a brusírnu dál provozovali smržovští Feixové.

Později byly na brusírny skla přebudovány i oba novoveské mlýny.



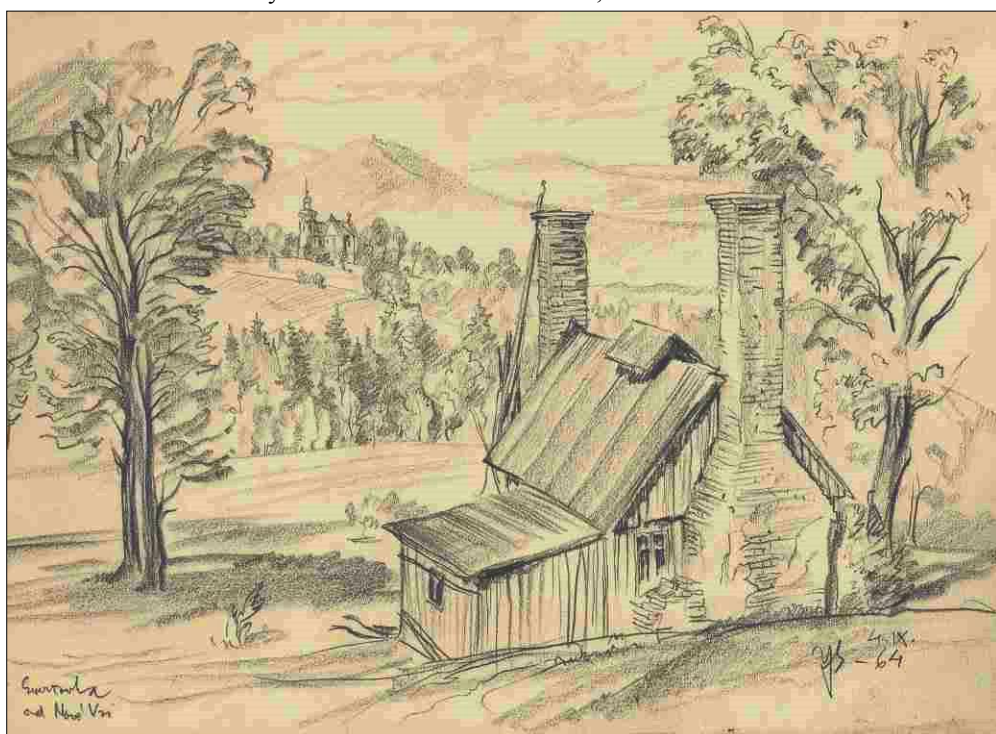
*Brusírna v Šupáku, vyobrazená na starém hrnku (asi 1900).*

*Jedna z nejstarších černostudničních driket u čp. 12 (čp. 26 dle starého číslování) v místě zvaném „U Kamenné kapličky“. Pomístní název odkazuje na skalní útvar, který tu kdysi stál a jehož kámen možná kdysi posloužil i na stavbu této již neexistující krásné industriální stavby. V popředí příslušníci rodiny Stránských.*

Ruku v ruce s brusírnami vznikaly i další specifické sklářské provozy – mačkárny (drikety), pulírny a kompoziční hutě, barvírny. První mačkárna byla v obci vystavěna již v roce 1831 Ignácem Weissem z čp. 133 (dnes Jana Běliková) u jeho domu. Ten samý v ní později vyráběl kompoziční sklo. Jeho manželkou byla Marie Anna Knoblochová, dcera sedláka Franze Knoblocha ze sousedního čp. 37. Postupně tak vznikali pro obec dodnes typické stavby mačkáren s typickým dýmníkem a komínem. Tvarování od počátku probíhalo s pomocí klešťových forem z plných skleněných tyčí.

Mačkárenských provozů bylo v roce 1894 v obci již 54 (z přibližně 290 provozů na Jablonecku a Tanvaldsku). Pokud bychom hledali pro Novou Ves typické sklářské odvětví, i přes celkovou různorodost zdejšího sklářského průmyslu by to muselo být právě mačkárenství.

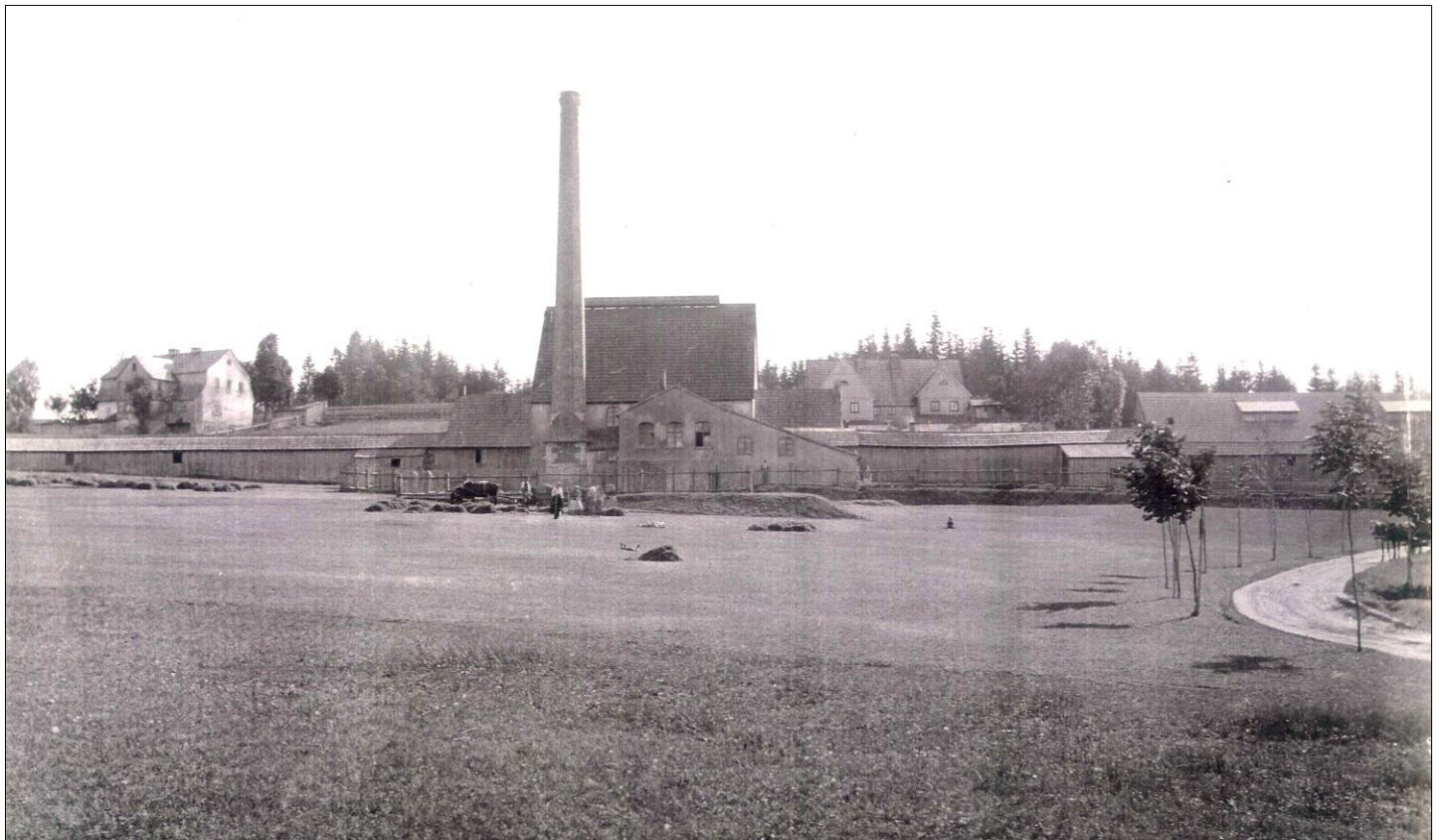
*Starší typ drikety s dvěma cihlovými komíny a bedněnou středovou částí, která dodnes stojí u čp. 653 v horní části obce při cestě na Novou Mýtinu (dnes Eklovi).*



Nejrozsáhlejším novoveským sklářským provozem ale byla novoveská sklářská huť, založená nedlouho před rokem 1870 Ignácem Kleinertem (\*1821), synem sklářského obchodníka Josefa Kleinerta z Nové Vsi č.p.135 (stavení stálo nad domem čp. 272 pana Jiřího Horny).

Ignác Kleinert byl nadevše podnikavý muž. Začal jako sekáč skla, později si vystavěl mačkárnu, kde zpracovával přivezené tyčové sklo na perle a knoflíky. Zboží dodával jabloneckým exportérům a jednou ročně vyjížděl s povozem na lipský veletrh. Protože spotřeba skla rostla, rozhodl se Ignác na vlastní nemovitosti čp. 132 vystavět rozsáhlou sklářskou huť, v níž vyráběl především skleněné tyčky z barevného skla, které pak sekal a nadále zušlechťoval na tzv. krátké zboží. Na tehdejší dobu již vcelku archaický provoz, otápěný zpočátku dřevem, doplňovala v přílehlé kůlně stoupa na písek, kterou ručně poháněli dva muži. Kleinertovi je též připisován významný vynález pulírovací pece pro zušlechťování skleněných výrobků ohněm.





*Na snímku pořízeném kolem roku 1890 je zachycena tehdy již Riedelova sklářská huť s tahárnami skla v dolní Nové Vsi. Rozlehlá stavba stála na prostranství u dnešního domu č. 584 (rodina Kukulových, dříve rekreační středisko Motorlet), který byl kancelářskou budovou huti. Napravo vedle huti vystupuje dům čp. 132, tedy Kleinertova usedlost, na jejichž pozemcích byla sklárna vystavěna. Dnes v těchto místech stojí dům čp. 442 (Kiesewetterovi). Nalevo stojí dům čp. 118, kde se dnes nalézá domek č. 668 paní Jany Bokové.*

Načasování tohoto smělého podnikatelského počínu nebylo šťastné. Konjunktura byla tentokrát příliš krátká, přerušena náhle německo-francouzskou válkou (1870-71). Ignác Kleinert navíc v roce 1876 umírá, jeho synové podnik díky nedostatečným zkušenostem a nepříznivým podmínkám nedokázali udržet a nakonec museli podnik odprodat.

13. prosince 1879 kupuje podnik v dražbě polubenský sklářský podnikatel Josef Riedel za obnos 10.500 zlatých. Provoz byl znovu zahájen slavnostním zapálením pece 27. března 1880. Firma Riedel provoz zmodernizovala a na novoveském potoce v lese pod Scheiblerovou brusírnou čp. 127 zakoupila nemovitosti od Daniela Mandela, kde zřídila moderní mlýn na sklářský písek a brusírenský provoz, tzv. Písečný mlýn (dnešní dům čp. 230 – p. Jiří Franc). Nad objektem byla vybudována dodnes zachovaná vodní nádrž. Pohon obstarávalo zprvu zřejmě vodní kolo, později Francisova turbína o výkonu 28,8 koňských sil. Spád vody činil 17,16m, hltnost 0,15 m<sup>3</sup>/s.

Pro představu o produkci hutě – v roce 1890 bylo devíti sklářskými mistry vyprodukováno 318.715 kg skleněných tyček. Nově byla huť vytápěna uhlím, které do vystavění železnice (1894) bylo dováženo do Nové Vsi povozy z Liberce v objemu cca 1200 tun za rok.



*Unikátní snímek zaměstnanců Riedelovi novoveské sklářské hutě (1912)*

Pokračování příště...

-jas- neboli Jaroslav Lubas